

# APAM

servizi per la mobilità



**carta della mobilità 2019**



## **la vision di APAM**

“Trasportare le persone è un mestiere bello e complesso. Per **APAM** è un impegno rendere il viaggio in autobus un’alternativa desiderabile: perché sicura, comoda, puntuale, conveniente, pulita, ecosostenibile. Ancor più desiderabile perché ogni viaggiatore incontra nel personale di **APAM** l’accoglienza, la cortesia e la simpatia che costituiscono l’umanità del nostro territorio. **APAM** chiede ai clienti una sola complicità: cogliere il piacere del viaggio, godere del tempo che a bordo di una corriera torna ad essere un piccolo patrimonio. Salite, obliterate, provate.”

## **la mission di APAM**

Da settant’anni operativa nella provincia di Mantova, **APAM** rappresenta il punto di riferimento del trasporto pubblico mantovano. Il fine di **APAM** è quello di assicurare una confortevole mobilità sul territorio, conformemente alle attese del cliente, inteso sia come affidatario del servizio (Agenzia del TPL del bacino di Cremona e Mantova), sia come utilizzatore finale (utente residente nelle aree servite dal trasporto pubblico).





# indice

Carta della mobilità	7
APAM esercizio spa	9
APAM urbano	13
APAM interurbano	21
APAM scuolabus	31
APAM viaggi	35
APAM estate	38
Navetta TE	40
Vademecum del passeggero	43
Comunicazione	49





# carta della mobilità

## Cos'è

Giunta alla sua 24ª edizione, la Carta della Mobilità<sup>1</sup> APAM offre agli utenti del trasporto pubblico, ai loro rappresentanti e agli Enti affidanti uno strumento trasparente di dialogo e di tutela, nel quale l'Azienda documenta il raggiungimento dei propri obiettivi di qualità ed efficienza.



## Principi fondamentali

I servizi di APAM sono progettati e forniti nel pieno rispetto dei Principi Fondamentali enunciati dal legislatore: uguaglianza e imparzialità, continuità, partecipazione e diritto di scelta, efficienza ed efficacia, ponendo come unica condizione alla richiesta di trasporto da parte dei singoli il giusto rispetto delle regole di viaggio, illustrate nel Vademecum del Passeggero. Viene inoltre assicurata piena osservanza della normativa vigente su:

- pianificazione dei turni di lavoro per la sicurezza del trasporto;
- servizio minimo garantito nel caso di sciopero degli operatori;
- rispetto della privacy dei propri utenti per i dati da loro forniti;
- rilevazione periodica del giudizio di soddisfazione dei passeggeri;
- accesso alle segnalazioni degli utenti e loro riscontri;
- pubblicazione delle condizioni di offerta al pubblico tramite Carta della Mobilità e dei corrispondenti indicatori;
- codice di servizio del personale di impatto con il pubblico;
- correttezza delle prestazioni da parte del personale di guida.

## Codice di servizio

Il Codice di servizio prevede che il personale APAM:



- mantenga un rapporto con gli utenti basato su disponibilità, rispetto e cortesia e che sia loro di supporto nella ricerca di informazioni e nella fruizione dei servizi;
- mantenga un rapporto con gli utenti di fiducia e collaborazione;
- rispetti il divieto di fumo e di lettura durante la guida e utilizzi il telefono cellulare solo tramite auricolare o dispositivo bluetooth;
- ponga la massima attenzione ai passeggeri durante la salita e la discesa dall'autobus;
- adotti uno stile di guida rispettoso del Codice della Strada, sicuro, confortevole e rispettoso dell'ambiente.

Il Codice di servizio stabilisce che il personale viaggiante e di controllo sia riconoscibile attraverso la divisa aziendale indossata in modo decoroso e secondo le disposizioni aziendali e l'esposizione del cartellino di identificazione riportante fotografia, mansione, nome e numero di matricola.

7

## Diritti del passeggero

La politica per la qualità e l'ambiente di APAM stabilisce il pieno rispetto dei Diritti del passeggero:

- accesso, certezza e continuità del servizio;
- sicurezza personale e comfort di viaggio;
- correttezza e cortesia da parte del personale;
- informazioni adeguate sui servizi;
- igiene e pulizia dei mezzi e dei luoghi di sosta;
- accesso agevole agli uffici;
- garanzia dell'osservanza del regolamento di viaggio.

## Tutela ambientale

APAM riconosce anche la necessità di salvaguardare i beni ambientali fondamentali quali:



- aria
- acqua
- suolo e sottosuolo
- materie prime non rinnovabili
- energia

attraverso una razionale riduzione dei consumi e una ragionevole diminuzione dei gas di scarico inquinanti.

Sono orientate a questi fini tutte le attività di APAM - dagli investimenti alla erogazione del servizio, dalle manutenzioni alla gestione degli impianti - oltre che ad un uso efficiente delle strutture e delle risorse nel puntuale rispetto della normativa vigente. APAM ha installato nel 2012 su tutti i suoi mezzi il sistema DST (Driving Style Tools) che, tramite un'app sul telefono degli autisti, registra il loro stile di guida e indica loro come renderlo più virtuoso e dolce con benefici evidenti per l'ambiente grazie alla riduzione delle emissioni.

A dicembre 2013 è stato completato l'impianto fotovoltaico che garantisce l'intera fornitura per il complessivo fabbisogno aziendale.

<sup>1</sup> Redatta nel rispetto degli impegni e delle finalità poste dalla Direttiva del Presidente del Consiglio dei Ministri del 27.1.94, dalla legge n.273/95 e dal Decreto del Presidente del Consiglio dei Ministri del 30.12.98 e seguenti.

Nel 2017 è stato approvato il nuovo piano di investimento in bus a metano, avviato nel 2018, con lo scopo di rendere sempre più green la flotta dei bus **APAM**.

A fine 2018 nella flotta **APAM** sono presenti 16 autobus a metano che effettuano servizio urbano e 10 che effettuano servizio interurbano.

La politica di **APAM Esercizio SpA** si rende evidente anche nella scelta di dotarsi di una stazione di compressione ed erogazione di gas metano che permetterà all'Azienda di essere completamente autonoma nell'attività di rifornimento del proprio parco mezzi i cui lavori sono previsti per la fine del 2019.

### **Sistema delle certificazioni**

Nell'interesse degli utenti, della sicurezza dei clienti e operatori, della tutela ambientale e assicurati tramite adeguate risorse di uomini, mezzi, impianti e procedure, **APAM** ha sviluppato, certificato e verifica di continuo sistemi di gestione in conformità ai principi standard internazionali certificabili come segue:

Sistema Gestione Qualità  
Certificazione **ISO 9001:2015**  
dal 1997

Sistema Gestione Ambientale  
Certificazione **ISO 14001:2015**  
dal 2003

Sistema Gestione Sicurezza  
Certificazione **BS OHSAS 18001:2007**  
dal 2013





**APAM** esercizio spa

# APAM esercizio spa

## Presentazione

APAM è un'azienda di servizi per la mobilità presente sul mercato con diversi assetti societari dal 1949. Oggi APAM esercizio S.p.A. è una società per azioni, composta da APAM S.p.A e Ntl Srl.

## Enti committenti

Nell'anno 2012 APAM si è aggiudicata le gare d'appalto relative alla gestione del servizio di trasporto pubblico urbano (Ente committente Comune di Mantova) e alla gestione del servizio di trasporto pubblico interurbano del territorio mantovano<sup>2</sup> (Ente committente Provincia di Mantova).

Dal 2016 entrambi i servizi sono regolati dall'Agenzia per il Trasporto Pubblico Locale del bacino di Cremona e Mantova che ha prorogato gli affidamenti per i successivi quattro anni.

L'Agenzia è un ente pubblico costituito con decreto dell'Assessore regionale alle Infrastrutture e Mobilità n.194 del 22/07/2015 per l'esercizio associato delle funzioni degli enti locali in materia di programmazione, organizzazione, monitoraggio, controllo e promozione dei servizi di trasporto pubblico locale.

## APAM in numeri

**km 10.425.000**  
percorsi totali

**8.911.984**  
viaggiatori  
bacino di Mantova

**14** servizi di trasporto scolastico  
realizzati in altrettanti comuni

**79%** personale  
viaggiante e  
sala operativa

**12%** impiegati

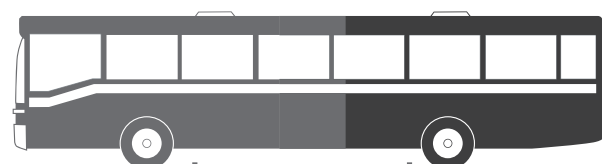
**9%** officina

**398**  
dipendenti

**62**  
linee

**km 4.183**  
di rete

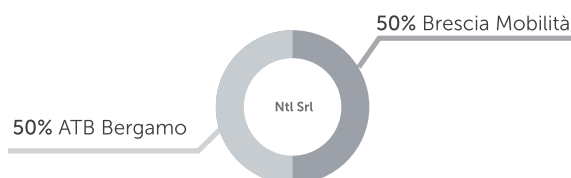
## ATTUALE COMPOSIZIONE SOCIETARIA:



**54,96%**  
APAM spa

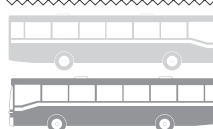
**45%**  
Ntl Srl

**0,04%**  
Altre società



**50%** ATB Bergamo

**50%** Brescia Mobilità



**322**  
autobus



**1.424**  
corse  
giornaliere  
in periodo invernale su  
giornata feriale



**215**  
rivendite  
presenti sul  
territorio

di città e provincia  
oltre all'Infopoint APAM  
in Piazza Cavallotti a Mantova

**80** info  
point  
a Mantova  
e in provincia



<sup>2</sup> Le linee servite da APAM in alcuni tratti sconfinano anche nelle province di Brescia, Verona, Parma e Modena.









# APAM

servizi per la mobilità



**APAM urbano**

# APAM urbano

## Elenco linee

- |   |  |
|---|--|
| <b>CC</b> Circolare in città                    | <b>7M</b> Libertà-C.Aperto-Montata Carra-Bancole est |
| <b>4C</b> Due Pini-Lunetta-Virgiliana-Caselle   | <b>8</b> Bancole Sgarzari-Cappelletta                |
| <b>4S</b> Due Pini-Lunetta-Virgiliana           | <b>9</b> Mantova-Montanara                           |
| <b>4T</b> Due Pini-Lunetta-Tripoli              | <b>11</b> Mantova-Ospedale-Levata-S.Silvestro-Eremo  |
| <b>5</b> Verzellotto-Angeli-Valsecchi-Ospedale  | <b>12</b> Emanuele-Sordello-Lunetta-Boma             |
| <b>6</b> Buscodo-Formigosa                      | <b>TE</b> Parcheggio Te-Centro Città                 |
| <b>7E</b> Ospedale-Libertà-C.Aperto-Bancole est |  |

I giorni di servizio sono 365 su 365 con riduzione del servizio il 1° maggio e il 25 dicembre.

Il piano dei trasporti differenzia i servizi in feriali (da lunedì a sabato), festivi (domeniche e festività riconosciute), invernali (dal 1° gennaio a fine scuole e da inizio scuole al 31 dicembre) ed estivi (dal 9 giugno ad inizio scuole).

APAM gestisce il trasporto pubblico urbano attraverso una rete di 13 linee. Il colore arancione dell'autobus identifica i mezzi utilizzati sul servizio urbano.

14

Le fermate, mediamente distanziate di 250 m, sono 584; sono attrezzate con tabelle portaorari che riportano anche indicazioni sul punto vendita più vicino. Alcune inoltre sono fornite di impianto di informazione luminoso a messaggio variabile con indicazione elettronica degli orari di attesa delle linee in transito.

L'offerta giornaliera di servizio, diversa a seconda delle linee e dei giorni di riferimento, copre un arco di tempo:

- di circa 13 ore nei giorni feriali con avvio del servizio intorno alle ore 6.00 e termine poco dopo le ore 20.30;
- di circa 11 ore nei giorni festivi (domeniche e festività riconosciute) con avvio del servizio intorno alle ore 8.00, fatta eccezione per i servizi festivi solo pomeridiani (min. di 7 ore).

I tempi di attesa delle coincidenze sono mediamente di 5'.





## Documenti di viaggio e tariffe

Il Trasporto Pubblico Urbano comprende due zone: la Zona A e la Zona B.

La Zona A corrisponde all'area cittadina di Mantova, mentre la Zona B corrisponde all'area suburbana di Mantova (Castelletto Borgo, Formigosa, Boma) e all'area dei Comuni di Curtatone, Porto Mantovano, San Giorgio e Borgo Virgilio.

Dal settembre 2013 sono stati introdotti i biglietti a tempo validi in tutta la zona A+B in sostituzione dei biglietti di corsa semplice. È inoltre possibile acquistare il biglietto con Mobile Ticket, un titolo di viaggio valido 75 minuti in zona A+B acquistabile inviando un sms con testo "APAM" al numero 4850201 o attraverso l'app APAM Mobile. Il Mobile Ticket, a partire dalla fine del 2018, è disponibile anche attraverso l'app Nugo, con pagamento tramite carta di credito.

È possibile usufruire del servizio urbano utilizzando i titoli di viaggio integrati a livello regionale istituiti da Regione Lombardia per agevolare il trasporto pubblico: lo viaggio in famiglia, lo viaggio ovunque in Lombardia, lo viaggio treno-città e lo viaggio ovunque in Provincia. È possibile richiedere informazioni presso l'APAM Infopoint di Piazza Cavallotti o andando sul sito [www.apam.it](http://www.apam.it) o sul sito [www.ioviaggio.regione.lombardia.it](http://www.ioviaggio.regione.lombardia.it).

Ogni biglietto deve essere timbrato all'inizio del viaggio nelle apposite macchinette obliterate, posizionate di fianco l'autista, deve essere conservato per tutta la durata della sua validità ed esibito su richiesta dell'autista o del personale addetto alle verifiche.



### BIGLIETTI

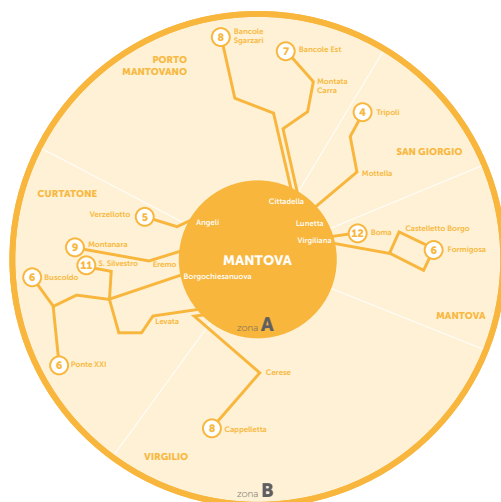
zona A + B	
biglietto urbano - 75 minuti	€ 1,40
biglietto urbano - 24 ore	€ 3,60
carnet urbano - 10 corse 75 minuti	€ 11,00
biglietto giornaliero famiglia	€ 4,10
biglietto acquistato in vettura - 75 minuti	€ 2,00
mobile ticket - 75 minuti	€ 1,40



### ABBONAMENTI

	zona A	zona A + B		zona A	zona A + B
abbonamento annuale urbano scolastico - RATE					
abbonamento settimanale urbano		€ 13,00	1ª rata dal 01/09/2019 al 31/12/2019	€ 140,00	€ 177,00
abbonamento mensile urbano	€ 40,00	€ 48,50	2ª rata dal 01/01/2020 al 31/08/2020	€ 140,00	€ 177,00
abbonamento annuale urbano	€ 348,00	€ 460,00			
abbonamento annuale urbano scolastico	€ 280,00	€ 354,00			

per gli utenti con più di 65 anni residenti nel Comune di Mantova	zona A (inclusi: Castelletto Borgo e Formigosa)
abbonamento mensile urbano reddito ISEE superiore a € 11.000	€ 14,00
abbonamento mensile urbano reddito ISEE inferiore a € 11.000	€ 7,20
abbonamento annuale urbano reddito ISEE superiore a € 11.000	€ 138,00
abbonamento annuale urbano reddito ISEE inferiore a € 11.000	€ 69,00



## Acquisto

L'acquisto dei documenti di viaggio può essere effettuato:

- presso l'APAM Infopoint di Piazza Cavallotti, 10;
- presso gli infopoint cittadini, punti vendita dove è possibile acquistare ogni tipologia di titolo di viaggio e ricevere ogni tipo di informazione sui servizi APAM;
- presso i punti vendita di biglietti del territorio;
- presso le emettitrici automatiche APAM;
- a bordo autobus;
- con il servizio Mobile Ticket

Per esigenze di servizio è interdetta la possibilità di acquisto in vettura nelle fasce orarie di punta, precisamente dalle ore 7.30 alle ore 8.30, dalle ore 12.30 alle ore 14.00 e dalle ore 17.30 alle ore 19.00.

Tutti gli abbonamenti devono essere accompagnati da tessera nominale **APAM**, che ha validità di cinque anni e può essere richiesta compilando l'apposito modulo prestampato (disponibile sul sito [www.apam.it](http://www.apam.it)) presso l'**APAM Infopoint** di Piazza Cavallotti o presso gli infopoint cittadini al costo di 5,00€.

L'abbonamento è personale, non cedibile a terzi, deve essere conservato per tutta la sua durata ed esibito all'autista all'inizio di ogni viaggio o al personale addetto alle verifiche.

## Misure a sostegno di mobilità, sicurezza ed ambiente

### *Incentivi alla mobilità sostenibile*

APAM organizza i propri servizi per andare incontro alle esigenze degli utenti, strutturando opportunamente le proprie linee, incentivando l'uso del TPL e offrendo proposte per favorire l'accesso alla mobilità. In particolare APAM prevede:

- la disponibilità di autobus dotati di dispositivi di salita carrozzine con successivo aggancio, pianali ribassati per la generalità del parco ed adesivo esterno di riconoscimento su qualsiasi linea;
- "MetàNo", progetto educativo dedicato alle scuole di ogni ordine e grado (con 47 classi coinvolte), mirato all'incentivo dell'utilizzo del Trasporto Pubblico e alla prevenzione di fenomeni di vandalismo e bullismo;
- la presenza di BusTv, monitor a bordo di tutti i bus urbani, con informazioni di servizio e annuncio visivo e sonoro di prossima fermata;
- Mobile Ticket, il biglietto acquistabile via sms o tramite app valido 75 minuti in zona A+B;
- APAM Mobile, l'app ufficiale di APAM disponibile gratuitamente su Google Play e Apple Store;
- adesione alla Mantova Sabbioneta Card per la promozione del TPL verso il turista;
- la navetta gratuita che collega il parcheggio Te e il centro città, attiva il giovedì mattina, il sabato, la domenica e i giorni festivi;
- sistema di gestione della qualità del servizio certificato ISO 9001:2015 dal 1997.

Il nuovo APAM Infopoint, aperto in Piazza Cavallotti a Mantova, coniuga mobilità e turismo con l'obiettivo di rendere accessibili tutti i servizi di trasporto per gli utenti mantovani e promuovere la mobilità anche ai visitatori occasionali della città.

### *Sicurezza di viaggio*

APAM effettua scrupolosamente tutti i controlli e adotta ogni strategia al fine di garantire la completa sicurezza degli utenti offrendo:

- collegamento telefonico e rilevazioni con sistema satellitare su tutta la rete;
- squadra di pronto intervento attiva a 9' dalla segnalazione di guasto o incidente;
- monitoraggio del carico dei passeggeri: osservanza del rispetto dei limiti di omologazione previsti per ogni automezzo;
- coperture assicurative per infortuni e danni ai passeggeri;
- manutenzione preventiva programmata del parco a garanzia dello standard di incidenza guasti per km;
- installazione di telecamere di videosorveglianza su tutti i mezzi della rete urbana.

L'inizio del 2013 porta ad APAM la certificazione relativa al sistema di gestione della sicurezza e della salute dei lavoratori BS OHSAS 18001:2007 che attesta l'applicazione volontaria di un sistema che permetta di garantire un adeguato controllo della sicurezza e della salute dei lavoratori.

### *Tutela ambientale*

APAM si impegna a ridurre l'impatto ambientale della propria attività. In particolare APAM prevede:

- scrupolosa osservanza delle disposizioni comunali previste per il "bollino blu" del parco autobus;
- n. 16 autobus a metano nella flotta urbana, con previsioni di ulteriori investimenti per il 2019;
- utilizzo in centro storico di autobus di dimensioni ridotte;
- consolidata prassi di sosta ai capolinea a motore spento;
- controlli sistematici sulla fumosità degli scarichi e l'efficienza dei silenziatori;
- sistema di gestione della qualità ambientale certificato ISO 14001:2015 dal 2003;
- sistema Ecodriving a bordo per una guida sicura, confortevole e a basso impatto ambientale;
- impianto fotovoltaico che garantisce la fornitura completa per il complessivo fabbisogno aziendale.

## Reclami

Tutte le segnalazioni degli utenti ricevute tramite Customer Care sono registrate e trattate allo scopo di risolvere disagi individuali o eventuali carenze generali.

L'analisi dei dati consente una distinzione tra situazioni che realizzano vere e proprie non conformità e situazioni invece di mancata corrispondenza tra il servizio prodotto secondo il piano dei trasporti e la qualità attesa da parte di ciascuno.

anno totale segnalazioni	2018 326
Organizzazione TPL	195
Partenza o passaggio in anticipo	6
Partenza o passaggio in ritardo	3
Ritardi frequenti, sistematici	1
Salto corsa o fermata	7
Supero carico/utenti a terra	6
Affollamento/viaggio in piedi	0
Scarsa igiene interna bus	0
Climatizzazione inefficiente	1
Inefficienze: pedane, guasti vari	0
Guida poco professionale: cell / fumo etc.	11
Comportamento autista	1
Comportamento controllore	0
Comportamento altro personale	47
Problematiche tra passeggeri / oggetti smarriti	0
Inadeguata comunicazione su orari, linee, modifiche	5
Problemi su documenti di viaggio	9
Emissione in atmosfera, disagi ambientali	4
Oggetti smarriti	3
Sicurezza	5
Sinistri	1
Tariffe	1



## sviluppo della qualità del TPL contratto 2016/2020

indicatori	parametri	risultati 2018	obiettivi 2019
<b>affidabilità</b>	% corse effettuate/corse programmate	≤ 99,95%*	≤ 99,97%*
<b>puntualità</b>	corse in partenza dal capolinea in anticipo/ corse effettuate	≤ 0,00%**	≤ 0%**
	corse in arrivo al capolinea con ritardo superiore o uguale a 7 minuti/corse effettuate	≤ 0,17%**	≤ 0,15%**
	corse in arrivo al capolinea con ritardo superiore o uguale a 15 minuti/corse effettuate	≤ 0,008%**	≤ 0,06%**
<b>frequenza</b>	intervallo medio fra due corse consecutive giorni feriali	35'	35'
	intervallo medio fra due corse consecutive giorni festivi	50'	50'
<b>informazioni in autobus</b>	% veicoli dotati di sistemi interni di annuncio sonoro e/o visivo	100,00%	100,00%
	% veicoli dotati di indicatori di percorso esterni	100,00%	100,00%
<b>informazioni alle fermate</b>	% fermate con indicazione orario, percorso linee e rivendite	100,00%	100,00%
	% fermate con paline intelligenti	6,00%	6,00%
<b>informazioni al call center</b>	n° ore di servizio quotidiano	11,5h (tutti i giorni)	11,5h (tutti i giorni)
<b>risposte ai reclami</b>	n° giorni risposte verbali/scritte	2,15gg	2,15gg
<b>coinvolgimento del personale</b>	n° ore di formazione per uomo in un anno	12	12
<b>disponibilità punti vendita</b>	n° rivendite/popolazione residente per 1.000	1,15	1,15
<b>comfort alle fermate</b>	% fermate con pensilina/fermate U. totali	14,00%	14,00%
<b>comfort parco</b>	% veicoli climatizzati	100,00%	100,00%
	% veicoli dotati di pianali ribassati	100,00%	100,00%
	% veicoli dotati di dispositivo per salita invalidi	100,00%	100,00%
<b>comfort di spazio e seduta</b>	% posti occupati/posti offerti in fasce di punta	28,00%	28,00%
	% posti a sedere/posti totali	32,00%	32,00%
<b>igiene autobus</b>	cadenza in giorni degli interventi di pulizia ordinaria	1	1
	cadenza in giorni degli interventi di pulizia straordinaria	30	30
<b>rintracciabilità autobus in linea</b>	% veicoli dotati di impianto AVM con localizzazione satellitare	100,00%	100,00%
<b>guasti in linea</b>	n° guasti ogni 1.000 km percorsi	0,08	0,04
<b>soccorso in linea</b>	tempo di attivazione in minuti	9'	9'

## sviluppo della qualità del TPL contratto 2016/2020

indicatori	parametri	risultati 2018	obiettivi 2019
<b>anzianità autobus (esclusi i bus di riserva)</b>	n° anni dell'età media del parco rotabile	<b>7,68</b>	<b>4,58</b>
	n° anni di anzianità massima del parco rotabile	<b>14</b>	<b>12</b>
<b>manutenzione preventiva</b>	n° interventi ogni 1.000km percorsi	<b>0,18</b>	<b>0,18</b>
<b>sinistri passivi</b>	n° sinistri passivi ogni 10.000 km percorsi	<b>0,029</b>	<b>0,029</b>
<b>tipologia motori utilizzati</b>	% veicoli elettrici	<b>0%</b>	<b>0%</b>
	% veicoli a metano sul totale della flotta	<b>43,18%</b>	<b>65,91%</b>
	% veicoli Euro 3 - 4 o equivalenti	<b>15,91%</b>	<b>4,54%</b>
	% veicoli Euro 5 o EVV o equivalenti	<b>68,18%</b>	<b>56,82%</b>
	% veicoli Euro 6	<b>15,91%</b>	<b>38,64%</b>
<b>procedure anti inquinamento</b>	n° controlli/anno fumosità scarichi	<b>1</b>	<b>1</b>
	n° controlli/anno silenziatori	<b>1</b>	<b>1</b>





# APAM

servizi per la mobilità



**APAM interurbano**

# APAM interurbano

## alto mantovano

- 2 Mantova-Brescia\*
- 7A Mantova-Volta Mantovana-Castiglione delle Stiviere
- 7B Castiglione delle Stiviere-Sirmione
- 8 Asola-Castiglione delle Stiviere-Desenzano
- 10 Mantova-Soave-Sacca
- 11 Mantova-Belvedere
- 13 Mantova-Asola\*
- 42 Soave-Bancole
- 46 Mantova-Peschiera del Garda\*
- 47 Monzambano-Villafranca
- 50 Ponti sul Mincio-Castiglione delle Stiviere
- 55 Mantova-Mariana Mantovana-Asola
- 57A Mantova-Goito-Castel Goffredo-Acquafredda
- 57B Castel Goffredo-Carpenedolo-Brescia
- 57C Acquafredda-Casalmoro-Asola
- 58 Mantova-Acquanegra-Asola
- 59 Mantova-S.Martino dall'Argine-Rivarolo Mantovano

## basso mantovano est

- 6 Mantova-Bigarello-Canedole
- 15 Mantova-Cadé-Villimpenta\*
- 22 Mantova-Governolo
- 23 Mantova-S.Giacomo Po
- 25 Mantova-Schivenoglia
- 26 Mantova-Pegognaga
- 27 S.Benedetto Po-Quistello
- 28 Mantova-S.Benedetto Po-Moglia
- 31A Mantova-S.Benedetto Po-Quistello\*
- 31B Quistello-Quingentole-Ostiglia
- 33 Ostiglia-Magnacavallo-Sermide
- 34 Poggio Rusco-Malcantone
- 35 Mantova-Poggio Rusco-Mirandola\*
- 39 Governolo-Suzzara
- 54 S.Croce-Sermide
- 60 Ostiglia-Felonica Po
- Navetta Bagnolo-Palazzina

## basso mantovano ovest

- 16A Mantova-Gazzuolo-Dosolo-Viadana
- 16B Mantova-Gazzuolo-Bellaguarda-Viadana
- 17 Mantova-Sabbioneta-Viadana\*
- 17S Servizio festivo Mantova-Sabbioneta
- 18 Sabbioneta-Casalmaggiore
- 20 Mantova-Gazzuolo-Rivarolo Mantovano
- 21 Mantova-Scorzarolo
- 26 Mantova-Pegognaga
- 28 Mantova-S.Benedetto Po-Moglia
- 29 Mantova-Suzzara-Gonzaga-Moglia
- 30 Mantova-Pegognaga-Moglia
- 39 Governolo-Suzzara
- 59 Mantova-S.Martino dall'Argine-Rivarolo Mantovano
- 61 Finalizzato Gazoldo d/Ippoliti
- Navetta Viadana-Brescello

\* linee di forza



I giorni di servizio sono 360 su 365 con sospensione completa del servizio il 1° maggio, 25 dicembre, 1° gennaio, il giorno di Pasqua (21 aprile) e 15 agosto.

Il piano dei trasporti differenzia i servizi in feriali (da lunedì a sabato), festivi (domeniche e festività riconosciute), invernali (dal 1° gennaio a fine scuole e da inizio scuole al 31 dicembre) ed estivi (dal 9 giugno ad inizio scuole). L'arco giornaliero di servizio copre dalle ore 5.10 alle ore 21.30.

APAM gestisce il trasporto pubblico sull'intero territorio provinciale attraverso una rete di 47 linee e 2 navette, alcune delle quali coprono parte del territorio delle province limitrofe (Brescia, Verona, Parma e Modena). Il colore blu dell'autobus identifica i mezzi utilizzati sul servizio interurbano.

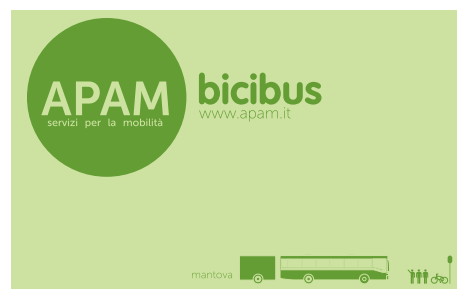
Sono presenti 1.260 fermate, distanziate di 1 km circa nei pressi dei centri abitati, attrezzate con tabelle portaorari e di indicazioni sul punto vendita più vicino.

Alcune inoltre sono fornite di impianto di informazione orari di due tipologie: impianto di informazione luminoso a messaggio variabile con indicazione elettronica degli orari di attesa delle linee in transito; sistema interattivo PIK, di ideazione e progettazione APAM, in grado di fornire ai passeggeri informazioni in tempo reale sul passaggio degli autobus e/o altre informazioni istituzionali o commerciali, con monitor TFT trans reflective alimentato a pannelli solari.

Nei servizi invernali alcune corse, identificate sugli orari con apposita nota, vengono aggiunte alle corse di linea nelle ore di punta e seguono il calendario scolastico.

Le frequenze programmate, che determinano gli intervalli di attesa tra le corse, si differenziano a seconda della stagionalità (invernale scolastica e non scolastica, estiva) e del tipo di giorno della settimana (feriale o festivo).

## Servizi a prenotazione



### Bicibus

È un servizio collegato alla linea 46 pensato per tutti gli amanti delle escursioni in bici e gli appassionati di cicloturismo: con Bicibus si può viaggiare da Mantova a Peschiera del Garda e viceversa portando con sé la propria bicicletta grazie ad un apposito carrello, che può contenere fino a 40 biciclette, agganciato all'autobus. Il servizio è attivo da marzo a ottobre ed è prenotabile tutti i giorni della settimana solo nelle corse disponibili. Per la domenica e i giorni festivi la prenotazione deve essere effettuata entro le ore 12,00 del venerdì precedente o entro i due giorni lavorativi precedenti il giorno festivo. Per i giorni feriali il servizio è confermato solo al raggiungimento di almeno 8 partecipanti, la prenotazione deve essere effettuata almeno 5 giorni lavorativi prima della data di interesse, con conferma del servizio entro 4 giorni lavorativi prima della data prenotata.

Il servizio Bicibus è attivabile su prenotazione dal sito [www.apam.it](http://www.apam.it) e presso l'APAM Infopoint di Piazza Cavallotti, 10 a Mantova.

## Documenti di viaggio e tariffe

Il sistema tariffario interurbano è strutturato a zone. Il prezzo viene calcolato di norma in funzione del numero di zone<sup>3</sup> attraversate durante il viaggio, a prescindere dai chilometri percorsi.

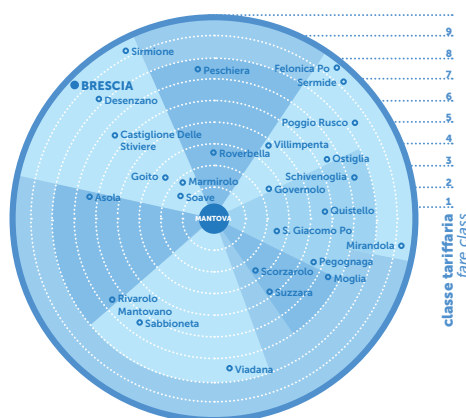


## BIGLIETTI

classe tariffaria	biglietto di corsa semplice	biglietto carnet 10 corsa semplice	biglietto integrato mantova
1	€ 1,40	€ 12,50	€ 1,90
2	€ 2,10	€ 19,00	€ 2,60
3	€ 2,70	€ 24,50	€ 3,20
4	€ 3,30	€ 29,50	€ 3,80
5	€ 3,90	€ 35,00	€ 4,40
6	€ 4,50	€ 40,50	€ 5,00
7	€ 5,50	€ 49,50	€ 6,00
8	€ 6,10	€ 55,00	€ 6,60
9	€ 7,20	€ 65,00	€ 7,70
10	€ 7,80	€ 70,00	€ 8,30
11	€ 8,60	€ 77,00	€ 9,10
12	€ 9,20	€ 83,00	€ 9,70

Al **biglietto di corsa semplice acquistato in vettura** viene applicata la maggiorazione di € 2,00 sul prezzo corrispondente.

Il **biglietto integrato** consente di effettuare una corsa semplice interurbana + una corsa semplice urbana (zona A + B).



<sup>3</sup> per spostamenti nell'ambito della rete di autolinee interconnesse gestite da APAM





## ABBONAMENTI

classe tariffaria	abb. settimanale	abb. mensile	abb. scolastico mensile sett. e dic.	abb. scolastico mensile giugno	abb. annuale scolastico	annuale scolastico 1ª rata	annuale scolastico 2ª rata	abb. annuale ordinario validità 12 mesi
1	€ 10,00	€ 36,00	€ 30,00	€ 10,50	€ 295,00	€ 147,50	€ 147,50	€ 339,00
2	€ 15,00	€ 52,00	€ 44,00	€ 15,50	€ 435,00	€ 217,50	€ 217,50	€ 489,00
3	€ 18,50	€ 65,00	€ 55,00	€ 19,50	€ 531,00	€ 265,50	€ 265,50	€ 599,00
4	€ 23,00	€ 80,00	€ 68,00	€ 24,00	€ 649,00	€ 324,50	€ 324,50	€ 730,00
5	€ 26,50	€ 85,00	€ 74,00	€ 25,50	€ 741,00	€ 370,50	€ 370,50	€ 816,00
6	€ 30,00	€ 95,00	€ 82,00	€ 28,50	€ 742,00	€ 371,00	€ 371,00	€ 912,00
7	€ 34,00	€ 108,00	€ 93,00	€ 32,50	€ 825,00	€ 412,50	€ 412,50	€ 1.036,00
8	€ 40,00	€ 127,00	€ 108,00	€ 38,50	€ 962,00	€ 481,00	€ 481,00	€ 1.146,00
9	€ 43,00	€ 138,00	€ 118,00	€ 41,50	€ 1.037,00	€ 518,50	€ 518,50	€ 1.246,00
10	€ 43,50	€ 148,00	€ 126,00	€ 44,50	€ 1.038,00	€ 519,00	€ 519,00	€ 1.358,00
11	€ 44,00	€ 153,00	€ 130,00	€ 46,00	€ 1.100,00	€ 550,00	€ 550,00	€ 1.469,00
12	€ 44,50	€ 155,00	€ 132,00	€ 46,50	€ 1.100,00	€ 550,00	€ 550,00	€ 1.469,00

L'abbonamento annuale scolastico ha validità fino al 31.08 per le sole linee che rimangono attive anche con l'orario estivo.



## INTEGRAZIONE URBANO + INTERURBANO

Gli abbonamenti con partenza da e arrivo a Mantova prevedono l'integrazione obbligatoria sul sistema di trasporto urbano di Mantova al costo aggiuntivo di 1,50€ in più per i mensili e 9€ in più per gli annuali.



## INTEGRAZIONE TARIFFARIA CON BRESCIA

Tutti i biglietti e gli abbonamenti per tratte con partenza da e arrivo a Brescia prevedono l'integrazione con il sistema di trasporto urbano della città: con un unico titolo di viaggio è possibile viaggiare sul sistema interurbano di APAM e su tutte le linee urbane di Brescia, compresa la metropolitana.

24



## BIGLIETTI | LINEA 2 - 57B

classe tariffaria	biglietto di corsa semplice tariffa integrata	biglietto carnet 10 corse tariffa integrata
2	€ 2,10	€ 19,90
3	€ 2,70	€ 26,30
4	€ 3,20	€ 31,30
5	€ 4,10	€ 36,80
6	€ 4,70	€ 42,30
7	€ 5,70	€ 51,30
8	€ 6,30	€ 56,80
9	€ 7,40	€ 66,80

Il **biglietto integrato** offre la possibilità di utilizzare tutta la rete urbana della città di Brescia (zona 1) inclusa la metropolitana. I biglietti interurbani hanno integrato un biglietto urbano con validità 90 minuti.

L'intero viaggio (interurbano + urbano) deve completarsi entro 100' per tratte di fascia 2, entro 150' per tratte di fascia 3, entro 180' per tratte di fascia 4, entro 210' per tratte di fascia 5, entro 240' per tratte di fascia 6 e seguenti.

Al **biglietto di corsa semplice acquistato in vettura** viene applicata la maggiorazione di € 2,00 sul prezzo corrispondente.



## ABBONAMENTI | LINEA 2 - 57B

classe tariffaria	abbonamento mensile	abbonamento scolastico mensile settembre e dicembre	abbonamento settimanale lavoratori	abbonamento annuale scolastico	annuale scolastico 1ª rata	annuale scolastico 2ª rata	abbonamento annuale lavoratori
2	€ 57,00	€ 46,00	€ 17,00	€ 437,00	€ 240,50	€ 196,50	€ 453,00
3	€ 67,00	€ 55,00	€ 20,00	€ 533,00	€ 296,50	€ 236,50	€ 533,00
4	€ 81,00	€ 66,00	€ 23,50	€ 637,00	€ 348,50	€ 288,50	€ 637,00
5	€ 93,50	€ 79,00	€ 29,50	€ 802,00	€ 431,00	€ 371,00	€ 877,00
6	€ 103,50	€ 87,00	€ 33,00	€ 803,00	€ 431,50	€ 371,50	€ 973,00
7	€ 116,50	€ 98,00	€ 37,00	€ 886,00	€ 473,00	€ 413,00	€ 1.097,00
8	€ 135,50	€ 113,00	€ 43,00	€ 1.023,00	€ 541,50	€ 481,50	€ 1.207,00
9	€ 146,50	€ 123,00	€ 43,50	€ 1.098,00	€ 579,00	€ 519,00	€ 1.307,00

## Agevolazioni Regione Lombardia

È possibile usufruire del servizio Interurbano utilizzando i titoli di viaggio integrati a livello regionale istituiti da Regione Lombardia per agevolare il trasporto pubblico: lo viaggio in famiglia, lo viaggio ovunque in Lombardia, lo viaggio treno-città e lo viaggio ovunque in Provincia. È possibile richiedere informazioni presso l'APAM Infopoint di Piazza Cavallotti o visitando il sito [www.apam.it](http://www.apam.it) o il sito [www.ioviaggio.regione.lombardia.it](http://www.ioviaggio.regione.lombardia.it).

## Acquisto

I titoli di viaggio APAM interurbani possono essere acquistati presso:

- l'**APAM Infopoint** di Piazza Cavallotti, 10;
- l'**Infopoint Mobilità e Turismo di Brescia** in Viale della Stazione, 47;
- gli **infopoint provinciali**, punti vendita dove è possibile acquistare ogni tipologia di titolo di viaggio e ricevere ogni tipo di informazione sui servizi APAM;
- i **punti vendita di biglietti** dislocati sul territorio di Mantova e provincia;
- le **emettitrici automatiche APAM**;
- in **vettura** con sovrapprezzo di 2,00€.

Per esigenze di servizio è vietato l'acquisto dei titoli di viaggio in vettura nelle fasce orarie di punta, ovvero dalle ore 7.30 alle ore 8.30, dalle ore 12.30 alle ore 14.00 e dalle ore 17.30 alle ore 19.00.

Ogni biglietto di corsa semplice deve essere timbrato all'inizio del viaggio nelle apposite obliterate, conservato per tutta la durata della sua validità ed esibito su richiesta dell'autista o del controllore in caso di verifiche a bordo autobus. Tutti gli abbonamenti devono essere accompagnati da tessera nominale **APAM**, che ha validità di cinque anni e può essere richiesta compilando l'apposito modulo prestampato (disponibile sul sito [www.apam.it](http://www.apam.it)) presso l'APAM Infopoint di Piazza Cavallotti o presso gli infopoint provinciali al costo di 5,00€.

La tessera di abbonamento (o il tagliando mensile) è personale, non cedibile a terzi, deve essere conservata per tutta la durata della sua validità ed esibito all'autista all'inizio di ogni viaggio e al controllore in caso di verifica.

## Misure a sostegno di mobilità e sicurezza

### Incentivi alla mobilità sostenibile

Per sostenere l'utilizzo dei propri servizi, **APAM** adotta diverse iniziative per rispondere alle esigenze degli utenti arricchendo la propria offerta. Ad esempio **APAM** prevede:

- disponibilità di autobus dotati di dispositivi di salita carrozzine con aggancio e pianali ribassati per la generalità del parco ed adesivo esterno di riconoscimento su qualsiasi linea;
- *"MetàNo"*, progetto educativo dedicato alle scuole di ogni ordine e grado (con 47 classi coinvolte), mirato all'incentivo dell'utilizzo del Trasporto Pubblico e alla prevenzione di fenomeni di vandalismo e bullismo;
- **APAM Mobile**, l'app ufficiale di **APAM** disponibile gratuitamente su Google Play e Apple Store;
- adesione alla Mantova Sabbioneta Card per la promozione del tpl verso il turista;
- sistema di gestione della qualità del servizio certificato ISO 9001:2015 dal 1997.

Il nuovo APAM Infopoint, aperto in Piazza Cavallotti a Mantova, coniuga mobilità e turismo con l'obiettivo di rendere accessibili tutti i servizi di trasporto per gli utenti mantovani e promuovere la mobilità anche ai visitatori occasionali della città.

### Sicurezza di viaggio

**APAM** effettua scrupolosamente tutti i controlli e adotta ogni strategia al fine di garantire la completa sicurezza degli utenti offrendo:

- collegamento telefonico e rilevazioni AVM su tutta la rete;
- squadra di pronto intervento attiva a 10' dalla segnalazione di guasto o incidente;
- monitoraggio del carico dei passeggeri: osservanza del carico entro i limiti di omologazione previsti per ogni automezzo;
- installazione di telecamere di sorveglianza a bordo di n.40 bus;
- coperture assicurative per infortuni e danni ai passeggeri;
- manutenzione preventiva programmata del parco mezzi, a garanzia dello standard di incidenza guasti per km.

L'inizio del 2013 porta ad **APAM** la certificazione relativa al sistema di gestione della sicurezza e della salute dei lavoratori BS OHSAS 18001:2007 che attesta l'applicazione volontaria di un sistema che permetta di garantire un adeguato controllo della sicurezza e della salute dei lavoratori.

### Tutela ambientale

**APAM** si impegna a ridurre l'impatto ambientale della propria attività adottando:

- verifiche "bollino blu" puntuali con scrupolosa osservanza delle disposizioni comunali in relazione all'intero parco autobus;
- n. 10 autobus a metano nella flotta interurbana con previsioni di ulteriori investimenti per il 2019;
- inserimento nella flotta di nuovi autobus Euro6;
- sosta ai capolinea a motore spento;
- controlli sistematici sulla fumosità degli scarichi e l'efficienza dei silenziatori;
- monitoraggio sistematico del livello emissioni gassose;
- utilizzo di gasolio a basso tenore di zolfo;
- sistema di gestione della qualità ambientale certificato ISO 14001:2015 dal 2003;
- sistema Ecodriving a bordo per una guida sicura, confortevole e a basso impatto ambientale;
- un nuovo impianto fotovoltaico che garantisce la fornitura completa per il complessivo fabbisogno aziendale.

## Reclami

Tutte le segnalazioni degli utenti ricevute tramite Customer Care sono registrate e trattate allo scopo di risolvere disagi individuali o eventuali carenze generali.

L'analisi dei dati consente una distinzione tra situazioni che realizzano vere e proprie non conformità e situazioni invece di mancata corrispondenza tra il servizio prodotto secondo il piano dei trasporti e la qualità attesa da parte di ciascuno.

anno totale segnalazioni	2018 1.049
Organizzazione TPL	667
Partenza o passaggio in anticipo	11
Partenza o passaggio in ritardo	38
Ritardi frequenti, sistematici	2
Salto corsa o fermata	18
Supero carico/utenti a terra	8
Affollamento/viaggio in piedi	2
Scarsa igiene interna bus	0
Climatizzazione inefficiente	3
Inefficienze: pedane, guasti vari	11
Guida poco professionale: cell / fumo etc.	16
Comportamento autista	13
Comportamento controllore	0
Comportamento altro personale	109
Problematiche tra passeggeri / oggetti smarriti	0
Inadeguata comunicazione su orari, linee, modifiche	29
Problemi su documenti di viaggio	100
Emissione in atmosfera disagi ambientali	2
Oggetti smarriti	0
Sicurezza	13
Sinistri	0
Tariffe	6



## sviluppo della qualità del TPL contratto 2016/2020

indicatori	parametri	risultati 2018	obiettivi 2019
<b>affidabilità</b>	% corse effettuate/corse programmate	≥99,96%*	≥99,96%*
<b>puntualità</b>	% arrivi al capolinea e ai nodi d'interscambio con ritardo di 5' e oltre	≤ 0,45%**	≤ 0,45%**
	% arrivi al capolinea e ai nodi d'interscambio con ritardo superiore a 15'	≤ 0,32%**	≤ 0,30%**
<b>frequenza</b>	intervallo medio fra due corse consecutive linee di forza	90'	90'
	intervallo medio fra due corse consecutive linee locali	180'	180'
<b>coincidenze</b>	% corse in coincidenza gomma su gomma/ corse totali giorni feriali invernali	100,00%	100,00%
	% corse in coincidenza gomma ferro/corse totali giorni feriali invernali	100,00%	100,00%
<b>informazioni in autobus</b>	% veicoli dotati di sistemi interni di annuncio visivo	62,22%	62,22%
	% veicoli dotati di indicatori elettronici esterni a messaggio variabile	100,00%	100,00%
<b>informazioni alle fermate</b>	% fermate con indicazione orario, percorso linee e rivendite	100,00%	100,00%
	% fermate con paline intelligenti	9,35%	9,35%
<b>informazioni al call center</b>	n° ore di servizio quotidiano	11,5h (tutti i giorni)	11,5h (tutti i giorni)
<b>risposte ai reclami</b>	n° giorni risposte verbali o scritte	2,15gg	2,15gg
<b>coinvolgimento del personale</b>	n° ore di formazione per uomo in un anno	12	12
<b>disponibilità punti vendita</b>	n° punti vendita totali	295	295
<b>comfort di spazio e seduta</b>	% posti occupati/posti offerti in fasce di punta	44,10%	44,10%
	% posti a sedere/posti totali	68%	68%
<b>igiene autobus</b>	cadenza in giorni degli interventi di pulizia ordinaria	1	1
	cadenza in giorni degli interventi di pulizia straordinaria	30	30
<b>rintracciabilità autobus in linea</b>	% veicoli dotati di impianto AVM con localizzazione satellitare	100,00%	100,00%
<b>guasti in linea</b>	n° guasti ogni 1000 km percorsi	0,06	0,03
<b>soccorso in linea</b>	tempo medio di attivazione in minuti	10'	10'
<b>comfort autobus</b>	% veicoli climatizzati	100,00%	100,00%
	% veicoli con dispositivo salita invalidi	100,00%	100,00%
<b>anzianità autobus</b>	n° anni dell'età media del parco rotabile (senza scorta)	8,08	8,08
	n° anni anzianità max del parco rotabile (senza scorta)	17	15

## sviluppo della qualità del TPL contratto 2016/2020

indicatori	parametri	risultati 2018	obiettivi 2019
<b>manutenzione preventiva</b>	n° interventi ogni 1000km percorsi	<b>0,56</b>	<b>0,56</b>
<b>sinistri in linea</b>	n° sinistri passivi ogni 10.000 km percorsi	<b>0,020</b>	<b>0,020</b>
<b>carburanti impiegati</b>	% utilizzo gasolio a basso tenore di zolfo su tot. servizi	<b>100,00%</b>	<b>100,00%</b>
<b>tipologia motori</b>	% veicoli Euro 3 o equivalenti	<b>19,25%</b>	<b>16,30%</b>
	% veicoli Euro 4 o equivalenti	<b>5,19%</b>	<b>5,18%</b>
	% veicoli Euro 5 o equivalenti	<b>57,04%</b>	<b>57,04%</b>
	% veicoli Euro 6 o equivalenti	<b>18,52%</b>	<b>21,48%</b>
	% veicoli a metano sul totale della flotta	<b>6,66%</b>	<b>6,6%</b>
<b>procedure anti inquinamento</b>	n° controlli/anno fumosità scarichi	<b>1</b>	<b>1</b>
	n° controlli/anno silenziatori	<b>1</b>	<b>1</b>







# APAM

servizi per la mobilità



**APAM scuolabus**

# APAM scuolabus



## Presentazione

**APAM** scuolabus è il settore che si occupa di trasporto scolastico. Per sostenere le famiglie e diffondere al contempo forme di mobilità sostenibile più rispettose dell'ambiente, **APAM** scuolabus propone diverse soluzioni per il trasporto scolastico locale, dalla scuola dell'infanzia alle scuole secondarie di primo livello. I nostri autobus viaggiano su percorsi concordati con i vari comuni e periodicamente aggiornati in base alle esigenze, in modo da ridurre al minimo la distanza tra le fermate e le abitazioni dei ragazzi.

La gestione del servizio di trasporto scolastico viene aggiudicata mediante gare d'appalto pubblico promosse dai comuni interessati.

32

## Servizi

Attualmente APAM scuolabus serve i comuni di Asola, Borgovirgilio, Castellucchio, Castenedolo, Curtatone, Gazoldo D/I, Gonzaga, Mariana Mantovana, Moglia, Monzambano, Remedello, San Benedetto Po, San Giorgio/Bigarello, Suzzara e Viadana.

## Sicurezza e tutela

La centrale operativa - in funzione dalle ore 5.00 alle ore 21.00 nei giorni feriali e dalle ore 6.00 alle ore 19.00 nei giorni festivi - garantisce un costante collegamento tra tutti i mezzi in movimento e l'Azienda. Come avviene per ogni altro tipo di servizio gestito, **APAM** effettua con cura tutti i controlli necessari al funzionamento meccanico degli scuolabus per mezzo della manutenzione programmata dei mezzi ed adotta ogni accorgimento al fine di garantire la completa sicurezza degli utenti. Ogni conducente adibito al servizio di trasporto scolastico è dotato di telefono cellulare per essere raggiunto in tempi brevissimi, in caso di necessità, sia da parte dell'ufficio scuola del Comune che dalla centrale operativa e/o dall'officina di **APAM**.

La squadra di pronto intervento si attiva a 10' dalla segnalazione di guasto o incidente per la sostituzione del bus in avaria ed il ricovero nell'officina aziendale qualora non sia possibile un intervento risolutivo sul posto. **APAM** ha stipulato con le compagnie assicurative polizze che garantiscano un'adeguata copertura contro gli infortuni o i danni subiti per tutti i ragazzi che utilizzano gli scuolabus per i loro spostamenti.

Per quanto riguarda la tutela ambientale **APAM** ha introdotto nella flotta degli scuolabus n.24 bus che rispettano la normativa Euro 6 relativa alla riduzione delle emissioni inquinanti dei gas di scarico.



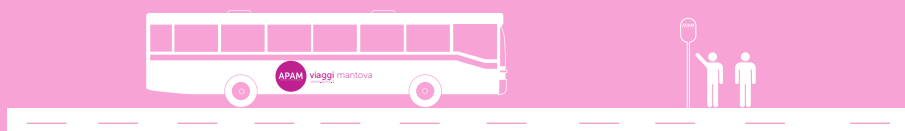






# APAM

servizi per la mobilità



**APAM viaggi**

# APAM viaggi mantova



## Presentazione

APAM viaggi è il settore che si occupa di servizi di noleggio.

APAM viaggi dispone di una flotta composta da un bus Iveco Mago da 30 posti, un bus Granturismo Iveco Magelys da 56 posti e 8 bus Granturismo Mercedes, tra i quali anche un modello "Tourino" con capienza ridotta a 33 posti, un bus con pedana per il trasporto di persone disabili, un mezzo da 57 posti e uno da 61 posti entrambi con toilette a bordo.

APAM viaggi dispone inoltre di 1 rimorchio per biciclette, che consente di caricare e trasportare in sicurezza 40 biciclette.

APAM viaggi offre il servizio per chi organizza gite scolastiche e trasporto di squadre delle varie discipline sportive, ma realizza anche proposte a tema come visite ai mercatini di Natale, all'Okttoberfest, ecc.

Tramite l'Ufficio Noleggi è inoltre possibile personalizzare e adeguare il viaggio alle proprie esigenze.

Per contattare APAM viaggi si può utilizzare il numero 0376 230355 attivo dal lunedì al giovedì dalle 8.00 alle 13.00 e dalle 14.00 alle 17.00 e il venerdì dalle 8.00 alle 13.00 e dalle 14.00 alle 16.00.

## Sicurezza e tutela

La centrale operativa - in funzione dalle ore 5.00 alle ore 21.00 nei giorni feriali e dalle ore 6.00 alle ore 19.00 nei giorni festivi - garantisce un costante collegamento tra tutti i mezzi in movimento e l'Azienda.

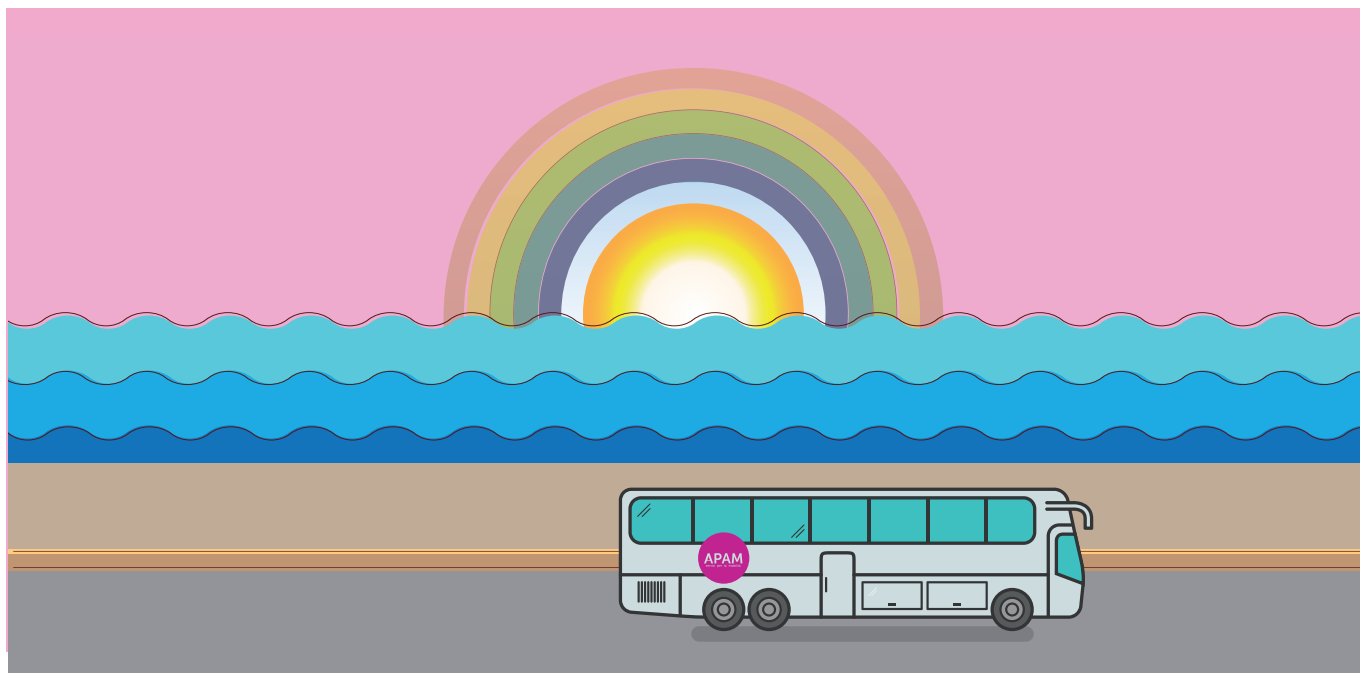
I mezzi vengono costantemente controllati dall'officina APAM e revisionati dall'ufficio provinciale del Dipartimento Trasporti Terrestri M.C.T.C. di Mantova. Tutti i mezzi sono assicurati RCA e RCT.

Se il periodo di guida supera le nove ore giornaliere l'autobus viene condotto da due autisti che si alternano alla guida.

Gli autisti impiegati sui servizi sono tutti dipendenti dell'Azienda e in possesso della Carta di Qualificazione del Conducente prevista dalla normativa di settore.

Il servizio si avvale anche di un bus di riserva, fermo in deposito, disponibile in caso di eventuali sostituzioni di mezzi in avaria.





## Presentazione

APAM estate è il servizio di collegamento tra le città di Brescia, Mantova e Gabicce Mare attivo da giugno a settembre. È una linea Gran Turismo a cadenza trisettimanale che segue il percorso Milano Marittima, Rimini, Riccione fino all'ultima fermata a Gabicce Mare.

## Titoli e tariffe

38

Le tariffe di corsa semplice sono comprese tra 24,00€ e 40,00€ (Brescia-Gabicce), a seconda del tragitto effettuato. APAM propone inoltre interessanti agevolazioni per chi viaggia con APAM estate:

- sconto del 50% per i bambini fino ai 12 anni;
- sconto del 10% a persona per gruppi di 4 persone;
- sconto del 10% sul biglietto di andata e ritorno;
- trasporto gratuito del bagaglio.

## Sicurezza e tutela

La centrale operativa - in funzione dalle ore 5.00 alle ore 21.00 nei giorni feriali e dalle ore 6.00 alle ore 19.00 nei giorni festivi - garantisce un costante collegamento tra tutti i mezzi in movimento e l'Azienda. I mezzi vengono costantemente controllati dall'officina APAM e revisionati dall'ufficio provinciale del Dipartimento Trasporti Terrestri M.C.T.C. di Mantova.

Tutti i mezzi sono assicurati RCA e RCT.

Se il periodo di guida supera le nove ore giornaliere l'autobus viene condotto da due autisti che si alternano alla guida. Gli autisti impiegati sui servizi sono tutti dipendenti dell'Azienda e in possesso della Carta di Qualificazione del Conducente prevista dalla normativa di settore.

Il servizio si avvale anche di un bus di riserva, fermo in deposito, disponibile in caso di eventuali sostituzioni di mezzi in avaria. Durante il viaggio è prevista una sosta presso una stazione di servizio in autostrada.

## Qualità

Periodicamente vengono effettuate indagini di gradimento del servizio all'utenza attraverso la somministrazione di questionari. Eventuali disagi o disservizi vanno segnalati ad APAM o all'ufficio provinciale di Milano dipartimento trasporti terrestri.





# Navetta Te



## Visitare Mantova con un "certo trasporto"

Dal 2016, anno in cui Mantova è stata eletta capitale della cultura, **APAM** in collaborazione con Comune di Mantova ha attivato una navetta gratuita che collega il parcheggio Palazzo Te (nuova denominazione dell'ex parcheggio Montelungo) e il centro città. All'inizio del 2017 in collaborazione con l'Agenzia del Trasporto Pubblico Locale del bacino di Cremona e Mantova la navetta è stata potenziata con le corse del giovedì mattina.

Il servizio è in funzione ogni sabato, domenica e festivi dalle ore 9.00 alle ore 21.00 e ogni giovedì mattina in occasione del mercato cittadino dalle 7.00 alle 13.00. La navetta gratuita fa servizio circolare ogni 15 minuti.

Le fermate di partenza sono posizionate di fronte all'Esedra di Palazzo Te, di fronte alla Bocciofila e adiacente a Piazzale Ragazzi del '99 e sono tutte segnalate con una palina e un punto informativo; la fermata di arrivo è posizionata in via Calvi, nei pressi del civico 38 e segnalata con palina dedicata.

La navetta conferma la collaborazione tra **APAM** e l'Agenzia del Trasporto Pubblico Locale del bacino di Cremona e Mantova al fine di incentivare gli spostamenti sostenibili dei cittadini e dei turisti in visita a Mantova e di tutti coloro che desiderano raggiungere il centro di Mantova in modo veloce ed economico, contribuendo alla riduzione delle emissioni inquinanti e del traffico cittadino.













**vademecum del passeggero**

# Vademecum del passeggero

## Regole di viaggio

Per un corretto utilizzo del servizio è richiesto agli utenti di osservare alcune importanti regole.

### Accesso al servizio di trasporto

- 1) Le fermate sono tutte a richiesta. La volontà di salire va comunicata per tempo con un cenno della mano per favorire le manovre di arresto dell'autobus. È quindi necessario presentarsi in fermata con qualche minuto di anticipo.
- 2) La salita si effettua dalla porta anteriore e la discesa da quella posteriore o centrale (nei bus dotati di tre porte). Gli utenti diversamente abili devono effettuare salita e discesa dalle porte predisposte.
- 3) Salita e discesa devono essere effettuate ad autobus fermo.
- 4) In caso di sovraffollamento, alla partenza della corsa hanno diritto di precedenza alla salita i viaggiatori che devono percorrere il tragitto più lungo.
- 5) Gli utenti diversamente abili in carrozzina possono accedere ai servizi di trasporto pubblico utilizzando gli autobus che espongono alla porta il simbolo stilizzato di una carrozzina bianca. Al fine di garantire una adeguata assistenza, APAM consiglia agli utenti la prenotazione telefonica al numero 0376 230339.

### Documenti di viaggio

- 1) Per avere diritto al trasporto occorre essere in possesso di regolare titolo di viaggio, adeguato alla tratta percorsa.
- 2) L'abbonamento e la tessera Ivol agevolata devono essere sempre mostrati al momento della salita in vettura. Il biglietto deve essere oblitterato, presso l'apposita oblitratrice posizionata di fianco l'autista, appena a bordo e in ogni caso prima di sedersi e prima di raggiungere la fermata successiva.
- 3) In caso di cattivo o mancato funzionamento dell'oblitratrice, si deve dare immediato avviso al conducente.
- 4) È necessario conservare il titolo di viaggio integro e riconoscibile per tutto il tempo della sua validità.
- 5) Il titolo di viaggio deve essere esibito ad ogni controllo eseguito da personale dell'Azienda.
- 6) Gli utenti sprovvisti di titolo di viaggio (comprendendo fra questi anche i titolari di abbonamenti dimenticati o non ancora rinnovati) dovranno chiedere la regolarizzazione del proprio viaggio al personale di guida, che provvederà a rilasciare idoneo biglietto con la maggiorazione prevista per la vendita a bordo. L'acquisto in vettura è consentito solo con moneta o banconote da 5 o 10€. Qualora il passeggero non intenda regolarizzare la propria posizione acquistando il necessario titolo di viaggio a bordo, potrà essere multato, e/o in estrema ratio, invitato a scendere. Il personale viaggiante e di controllo è autorizzato in caso di necessità ad avvalersi delle forze di pubblica sicurezza.
- 7) In caso di stage obbligatorio scolastico è possibile richiedere direttamente presso l'APAM Infopoint di Piazza Cavallotti 10 un abbonamento ridotto. La richiesta deve essere documentata attraverso dichiarazione dell'istituto scolastico d'appartenenza indicante luogo e periodo di svolgimento dello stage.

### Comportamento in vettura

- 1) Il passeggero è tenuto a osservare per tutta la durata del viaggio un comportamento corretto ed educato.
- 2) Ogni passeggero può occupare un solo posto a sedere, dando la precedenza a persone in difficoltà come soggetti portatori di handicap, anziani, donne in gravidanza o con bambino in braccio. Si ricorda che vanno tenuti liberi i posti riservati alle persone diversamente abili.
- 3) Se in piedi, i passeggeri devono reggersi alle apposite maniglie. È vietato sostare sui gradini davanti alle porte o ingombrare le aree di salita e discesa.
- 4) È vietato utilizzare senza reale necessità il segnale di fermata o i dispositivi di emergenza.
- 5) È vietato fumare (anche sigarette elettroniche) e tenere comportamenti che possano disturbare l'autista o gli altri passeggeri e/o mettere a rischio la sicurezza del viaggio (es. sporgersi dai finestrini, trasportare sostanze pericolose, etc.).
- 6) È vietato sporcare o danneggiare il mezzo di trasporto. Nel caso di danni accertati dal personale di controllo, l'Azienda si riserva il diritto di chiederne il risarcimento ai responsabili.
- 7) È vietato disturbare l'autista durante la guida, ma egli è a disposizione per informazioni nei momenti di sosta e fermata.
- 8) Gli utenti sono tenuti a rispettare scrupolosamente le disposizioni e le indicazioni dell'Azienda che vengono segnalate attraverso gli operatori aziendali, ai quali gli utenti sono tenuti a fornire le proprie generalità qualora ne venga fatta richiesta.

### **Trasporto bambini e passeggini**

- 1) Il passeggero dotato di regolare documento di viaggio può portare con sé gratuitamente un bambino di altezza non superiore al metro. Nel caso di più bambini di altezza non superiore al metro, dovrà essere acquistato un biglietto ogni due bambini. I bambini possono occupare tanti posti a sedere quanti sono i biglietti acquistati.
- 2) È ammesso il trasporto gratuito di passeggini purché, per ragioni di sicurezza, al momento di salire siano già chiusi e bloccati e così restino per tutta la durata del viaggio.

### **Trasporto animali**

Sono ammessi fino ad un massimo di 3 animali per vettura:

- 1) Sono ammessi cani guida di passeggeri non vedenti o ipovedenti senza biglietto, al guinzaglio e, se esplicitamente richiesto dal conducente o dai passeggeri, muniti di museruola (L.60/2006 – art. 1 – comma 5).
- 2) Sono ammessi cani di piccola o media taglia (max. 1 per passeggero) con biglietto ordinario, al guinzaglio e muniti di museruola.
- 3) I cani guida e i cani di piccola taglia sono ammessi in vettura senza limitazioni di orario, mentre l'ammissione a bordo di altri cani è vietata negli orari di punta (dalle ore 7.30 alle ore 8.30, dalle ore 12.30 alle ore 14.00, dalle ore 17.30 alle ore 19.00).
- 4) Deve essere cura dell'accompagnatore evitare che il cane salga sui sedili, sporchi o deteriori la vettura o rechi danno ai passeggeri. Qualora ciò accada, l'accompagnatore è tenuto al risarcimento degli eventuali danni.

### **Trasporto bagagli**

- 1) È ammesso il trasporto gratuito di un solo bagaglio per ogni viaggiatore, purché le dimensioni non siano superiori a 50x30x25cm.
- 2) Ogni collo superiore alle misure di 50x30x25cm contenuto nelle dimensioni massime di 80x45x25cm e di peso inferiore ai 20kg è soggetto al pagamento di apposito biglietto.

### **Video sorveglianza**

Sui veicoli, per ragioni di sicurezza collettiva e di tutela del patrimonio aziendale, è installato un sistema di videosorveglianza con telecamere a circuito chiuso. Le immagini riprese sono trattate e conservate in conformità a quanto previsto dalla vigente normativa sulla privacy. La visione delle registrazioni è consentita esclusivamente alle Autorità di Polizia e/o Giudiziaria che ne facciano richiesta ai sensi di legge. Nei casi previsti da specifici regolamenti aziendali, la visione è consentita al personale incaricato.

45

### **Contravvenzioni e sanzioni**

Il viaggiatore sprovvisto di regolare<sup>4</sup> titolo di viaggio è in contravvenzione ed è tenuto a pagare una sanzione amministrativa pecuniaria a titolo di ammenda il cui valore è pari a cento volte il costo del biglietto di corsa semplice di classe minima. Si ricorda che in caso di dimenticanza dell'abbonamento, è necessario munirsi di biglietto di corsa semplice. In caso contrario, l'utente è passibile di contravvenzione e tenuto a pagare, dopo aver esibito il regolare possesso dell'abbonamento, la somma di 10€ a titolo di diritti amministrativi.

In caso di riscontrato abuso delle tessere di abbonamento o di libera circolazione, oltre al pagamento dell'ammenda e del prezzo del biglietto è previsto da parte dell'Azienda il sequestro del documento e la denuncia all'Autorità Giudiziaria. Gli utenti che contravvengono alle norme del regolamento di viaggio possono vedersi negato l'accesso alla vettura, tramite diffida o sospensione dell'abbonamento. Qualora il personale di controllo dell'Azienda lo ritenga opportuno, al viaggiatore che viola le norme del regolamento di viaggio può essere richiesto di scendere dall'autobus prima della fine del viaggio. In base alla gravità degli episodi che violano le norme del regolamento di viaggio, l'Azienda si riserva di intraprendere un'eventuale azione legale.

La regolarizzazione delle contravvenzioni può avvenire:

- in contanti presso l'ufficio reception della sede di Via dei Toscani, 3/c (Mantova), presso l'APAM Infopoint di Piazza Cavallotti 10 (Mantova), presso l'Infopoint Mobilità e Turismo di Viale della Stazione 47 (Brescia);
- attraverso bollettino sul conto corrente postale n. 10095461;
- attraverso vaglia postale intestato alla direzione APAM, Via dei Toscani 3/c (Mantova).

Si ricorda che l'importo della sanzione elevata è di 135€, sempre riducibile a un terzo se obblata entro 60 giorni dall'elevazione della contravvenzione a cui è necessario aggiungere 10€ a titolo di spese amministrative per un totale di 55€. In caso di pagamento entro 5 giorni dall'elevazione della contravvenzione, la somma da versare è pari a 31,50€ a cui è necessario aggiungere 10€ a titolo di spese amministrative per un totale di 41,50€.

Nel caso di recidiva nell'arco di un quinquennio l'importo della seconda multa si intende raddoppiato.

Verso la contravvenzione è ammesso ricorso motivato da inoltrare alla Direzione di APAM Esercizio SpA - Via dei Toscani, 3/c – 46100 Mantova entro 30 giorni dalla consegna o notifica del verbale. Ai ricorsi viene dato riscontro entro 25 giorni dalla data di registrazione al protocollo aziendale.

---

<sup>4</sup> È regolare il documento di tariffa corrispondente alla tratta da percorrere purché timbrato entro la fermata successiva a quella della salita.

## Accesso agli uffici

Per mettersi in contatto con APAM gli utenti possono servirsi di diversi canali di comunicazione.

### Customer Care aziendale

Il Customer Care APAM è contattabile al numero 0376 230339 ed è a disposizione degli utenti per qualsiasi tipo di informazione o richiesta (informazioni sul servizio o sui titoli di viaggio, segnalazioni di disagi o reclami). Il servizio è in funzione tutti i giorni dalle 7.30 alle 19.00.

È possibile fare riferimento al Customer Care anche per informazioni sugli oggetti smarriti, fornendo indicazioni su linea ed orario del presunto smarrimento. Gli operatori effettueranno verifiche e in caso di rinvenimento dell'oggetto risponderanno entro 24 ore. Gli oggetti rinvenuti saranno comunque conservati per due mesi e potranno essere ritirati presso la sede centrale APAM in via dei Toscani 3/c – Mantova.

Trascorsi due mesi gli oggetti rinvenuti ricevono il seguente trattamento:

- **documenti di identità:** vengono spediti per posta al Comune che li ha rilasciati;
  - **tutti gli altri oggetti:** vengono consegnati al Comune di Mantova oppure a enti di beneficenza di sicura identificazione
- Gli oggetti rinvenuti potranno essere ritirati presso la sede centrale APAM in via dei Toscani 3/C a Mantova dal lunedì al venerdì dalle ore 8.00 alle ore 12.00 e dalle ore 14.00 alle ore 16.00.

In un'apposita sezione del sito [www.apam.it](http://www.apam.it) sono inserite le avvertenze utili ai clienti per reclamare i loro oggetti.

### Social

APAM ha a disposizione il servizio Whatsapp: per ottenere informazioni in tempo reale è sufficiente mandare un messaggio al numero dedicato 346 0714690 e il Customer Care APAM risponderà immediatamente fornendo tutte le indicazioni necessarie. Del mondo "social" di APAM fanno parte anche: la pagina ufficiale Facebook (<https://www.facebook.com/apam.mn/>), la pagina ufficiale Twitter (@apam\_mn), la pagina ufficiale Instagram (apam.mn), APAM mobile (l'app che permette di consultare orari e itinerari, conoscere l'orario di transito delle corse in tempo reale e acquistare il proprio Mobile Ticket urbano) e il canale YouTube (apammn).

### Web

Sul sito APAM [www.apam.it](http://www.apam.it) sono reperibili informazioni sulle linee, sulle eventuali modifiche e tutte le novità sui servizi. Per domande specifiche per le quali non si sia individuata una risposta sul sito è possibile inviare una e-mail all'indirizzo [customer.care@apam.it](mailto:customer.care@apam.it).

46

### Accesso diretto

È possibile chiedere informazioni anche presso l'APAM Infopoint di Piazza Cavallotti, 10<sup>5</sup> o l'Infopoint Mobilità e Turismo di Brescia in Viale della Stazione 47<sup>6</sup>.

## Reclami

In caso di disagio o aspetti del servizio fuori standard, può essere presentato reclamo scritto ad APAM Esercizio SpA utilizzando i seguenti canali:

- presso l'APAM Infopoint di piazza Cavallotti, 10
- via email scrivendo a [customer.care@apam.it](mailto:customer.care@apam.it)
- tramite form sul sito <http://www.apam.it/it/reclami>
- via posta ordinaria all'indirizzo: APAM Esercizio SpA – Via dei Toscani, 3/C – 46100 Mantova
- via fax al numero 0376 230330

I riscontri sul trattamento e l'esito dei reclami, quando non sono contestuali, avvengono nel massimo di tre giorni in caso di segnalazioni telefoniche e nel massimo di cinque giorni per notifiche scritte o casi che richiedono un'istruttoria. Trascorsi novanta giorni dall'invio ad APAM è possibile presentare segnalazione all'Autorità di Regolazione dei Trasporti, ai sensi del Regolamento (UE) n° 181/2011 relativo ai diritti dei passeggeri nel trasporto effettuato con autobus, tramite:

- posta raccomandata all'indirizzo: Autorità di Regolazione dei Trasporti – Via Nizza, 230 – 10126 Torino
- inviando una email a [pec@pec.autorita-trasporti.it](mailto:pec@pec.autorita-trasporti.it)
- inviando una email a [reclami-bus@autorita-trasporti.it](mailto:reclami-bus@autorita-trasporti.it)
- apposito accesso telematico (SiTe) sul sito [www.autorita-trasporti.it](http://www.autorita-trasporti.it)

## Rimborsi

Per richieste di rimborso è possibile scrivere una email a [customer.care@apam.it](mailto:customer.care@apam.it), tramite lettera indirizzata ad APAM Esercizio SpA, Customer Care, Via dei Toscani, 3/C, 46100 Mantova oppure inviare un fax al numero 0376230330.

Tutte le richieste di rimborso devono essere circostanziate, documentabili e permettere la ricostruzione dell'episodio riportando data, ora, linea e descrizione dell'inadempienza aziendale.

---

<sup>5</sup> dal lunedì al venerdì dalle ore 7.30 alle ore 18.30 ; sabato dalle ore 7.30 alle ore 13.30.

<sup>6</sup> dal lunedì alla domenica dalle ore 9.00 alle ore 19.00.



Si ricorda che è previsto rimborso in caso di gravi disservizi sicuramente imputabili a responsabilità dell'Azienda e qualora APAM non abbia provveduto ad istituire un servizio sostitutivo.

In tal caso,

- qualora l'utente viaggi con biglietto di corsa semplice, verrà rimborsato il valore del biglietto acquistato e non utilizzato;
- qualora l'utente viaggi con abbonamento, verrà rimborsato il valore del biglietto di corsa semplice relativo alla tratta di interesse.

Non sono ammesse a rimborso le domande conseguenti ad anomalie di servizio dovute a forza maggiore e a fattori esterni alla capacità organizzativa dell'Azienda (es. rallentamenti della circolazione dovuti al traffico, blocchi stradali e deviazioni di percorsi, intemperie, etc.).

L'Azienda non concede rimborso di biglietti e carnet multicorsa se non in casi eccezionali e opportunamente motivati. Le richieste devono essere pertanto inoltrate in forma scritta e opportunamente motivate. In caso di accettazione della richiesta, il rimborso non potrà essere elargito in contanti ma attraverso titoli di viaggio sostitutivi.

È possibile richiedere per iscritto rimborso di abbonamenti annuali non completamente utilizzati. Il rimborso è calcolato sulla base dei mesi di effettivo utilizzo, con applicazione di una penale del 10% sul costo dell'abbonamento e verrà elargito in contanti.

Le richieste di rimborso per gli abbonamenti mensili vengono accettate in caso di effettiva impossibilità di utilizzo di servizio di trasporto pubblico che deve essere opportunamente documentata. La richiesta deve essere inoltrata ad APAM in forma scritta. Il rimborso verrà elargito come per l'annuale con una penale del 10% e solamente qualora non sia trascorsa la metà del periodo di validità del titolo di viaggio.

È possibile richiedere direttamente all'APAM Infopoint di piazza Cavallotti, 10 un abbonamento ridotto in caso di stage obbligatorio scolastico. La richiesta deve essere documentata attraverso dichiarazione dell'istituto scolastico d'appartenenza indicante luogo e periodo di svolgimento dello stage curricolare.

## Risarcimento danni

Sono ammesse domande di risarcimento:

- per danni alla persona a seguito di cadute dall'autobus o in autobus o derivanti dal coinvolgimento in sinistri stradali per i quali è prevista una copertura assicurativa;
- per danneggiamento di indumenti o oggetti direttamente attribuibile a responsabilità dell'Azienda entro il massimale di 100€.

Per ottenere risarcimento è necessario segnalare immediatamente il danno subito al conducente e rivolgere tempestiva richiesta scritta e circostanziata alla direzione dell'Azienda (APAM Esercizio SpA - Via dei Toscani, 3/c - 46100 Mantova) che si riserva di rispondere, definita una istruttoria, entro 25 giorni.

Nella risposta verranno indicate le eventuali modalità di risarcimento.

Nei casi di rigetto delle richieste, l'Azienda informa il richiedente sulle modalità (tempi, autorità) di impugnazione dello stesso provvedimento negativo.

APAM privilegia ogni forma di risoluzione amichevole di qualsivoglia controversia con gli utenti, con indirizzo, in caso di insuccesso, verso forme di conciliazione stragiudiziale (es: arbitrato).





**comunicazione**

# Comunicazione

## La comunicazione per APAM

APAM considera la comunicazione parte fondamentale del proprio servizio.

Per questo dedica particolare attenzione all'erogazione delle informazioni e alla promozione del servizio avendo cura di mantenere una linea identitaria coerente, chiara e riconoscibile.

## Erogazione delle informazioni

Per fornire una corretta informazione sul servizio e sulle sue evoluzioni, **APAM** dispone di un sistema di comunicazione multicanale, attraverso il quale fornisce informazioni prima, durante e dopo il viaggio. L'APAM Infopoint di piazza Cavallotti, 10 è stato recentemente inaugurato e rappresenta un punto di riferimento per i cittadini e per i turisti nel cuore del centro storico della città: studiato per rendere la permanenza all'interno del locale, realizzato come open space, un'esperienza gradevole e soddisfacente, offrendo alla clientela l'importanza di un contatto diretto con gli operatori per trovare riscontro immediato alle proprie esigenze. Per consentire all'utente di organizzare al meglio il proprio viaggio, prima dell'avvio di ogni anno scolastico, **APAM** progetta e realizza orari, tariffari e vademecum sull'accesso al servizio con indicazione dei passi da seguire per utilizzare il trasporto pubblico. Orari e tariffari sono stampati e distribuiti capillarmente sul territorio e disponibili presso: l'APAM Infopoint, tutti i punti vendita, ufficio del turismo; gli orari sono inoltre presenti sulle paline di fermata che, se di tipo elettronico, forniscono informazioni in tempo reale sugli orari di arrivo degli autobus tramite display. I punti vendita diretti (a Mantova l'APAM Infopoint di piazza Cavallotti, 10 e a Brescia l'Infopoint Mobilità e Turismo in Viale della Stazione 47) e la rete degli infopoint provinciali (punti vendita attrezzati per la distribuzione dell'intera gamma di prodotti **APAM**) rappresentano il punto di contatto principale con l'utenza e sono attrezzati per garantire tutte le informazioni necessarie all'organizzazione del viaggio.

Durante il servizio **APAM** eroga l'informazione attraverso strumenti e canali predisposti in fermata mentre, esternamente, gli autobus recano indicatori di direzione; gli autobus urbani sono dotati di monitor tv che offrono informazioni di servizio, avviso di prossima fermata, oltre che altre informazioni di attualità e intrattenimento utili per la vita cittadina. Durante o dopo il viaggio, in caso l'utente desideri mettersi in contatto con l'Azienda per segnalazioni, reclami o altre necessità particolari è attivo il Social Customer Care **APAM**, operativo tutti i giorni dalle ore 7.30 alle ore 19.00. Tutte le informazioni sono disponibili anche sul sito web [www.apam.it](http://www.apam.it) e sui canali social Facebook e Twitter aggiornati in tempo reale con tutte le specifiche e le novità sul servizio e le variazioni programmate e non.

**APAM** dedica particolare attenzione ai nuovi media, consapevole dell'importanza di un'informazione puntuale e tempestiva e di un'interazione continua con i propri utenti. I canali social sono un'interfaccia attiva con la clientela, attraverso la quale fornire informazioni in tempo reale e dialogare rispetto a problematiche ed esigenze specifiche, consentendo un intervento rapido e immediato. Ripensato nel concept e nel look il nuovo sito internet [www.apam.it](http://www.apam.it) introduce molte innovazioni, funzionalità interattive e personalizzate che lo posizionano tra le migliori esperienze europee del settore. Responsive (cioè con interfaccia dedicata in versione mobile) e in doppia lingua, il nuovo sito di **APAM** permette a studenti, pendolari, cittadini e turisti di ottenere news personalizzate e in tempo reale sullo stato del servizio, consultare gli orari e scoprire il percorso migliore per raggiungere la propria meta, sia essa un museo, una scuola o un luogo di lavoro.

È possibile rimanere aggiornati sul mondo del trasporto pubblico di Mantova e provincia anche attraverso **APAM Mobile**, l'app ufficiale di **APAM** disponibile gratuitamente su Google Play e App Store. L'applicazione permette di sapere quali linee transitano da tutte le fermate urbane e interurbane, di consultare gli orari delle corse in tempo reale e di acquistare il Mobile Ticket urbano. Nel caso di interventi programmati di particolare rilievo (modifiche degli itinerari, introduzione di nuove linee e percorsi), **APAM** attiva specifiche campagne di informazione che prevedono diffusione di volantini informativi, avvisi presso le fermate principali, aggiornamenti sul proprio sito web e sui social, comunicati ai media locali.

In occasione di scioperi o interruzioni programmabili, **APAM** provvede a diffondere la notizia con comunicati a mezzo stampa con preavviso di 5 giorni.

## Promozione del servizio

**APAM** si impegna per promuovere il servizio pubblico, far apprezzare le qualità del trasporto in bus, educare la cittadinanza alla mobilità sostenibile; tali interventi rientrano nella politica di marketing dell'Azienda, consapevole dell'importanza di ampliare e approfondire la conoscenza del proprio servizio da parte sia degli utilizzatori attuali sia dei potenziali.

Nell'ambito di questa politica vengono organizzate iniziative orientate all'apertura al pubblico e all'ascolto (es. l'APAM Open Day, giornata dedicata alla promozione del tpl), eventi destinati a target specifici per promuovere e far apprezzare il mezzo pubblico, progetti educativi per le scuole ("MetàNo").

**APAM** è inoltre attiva nella collaborazione con le realtà culturali, associative e produttive del territorio al fine di sviluppare proposte specifiche per la mobilità sostenibile in occasione di eventi, manifestazioni e iniziative in genere che coinvolgono la città e la provincia.

Campagne specifiche su tematiche di rilievo vengono predisposte periodicamente e trasmesse utilizzando tutti i canali a disposizione, con una particolare attenzione al web: sito e social network diventano sempre più gli strumenti chiave della comunicazione, affiancati da pubblicità dinamica, campagne stampa e momenti informativi del tipo "#dentroapam".







**APAM**  
servizi per la mobilità